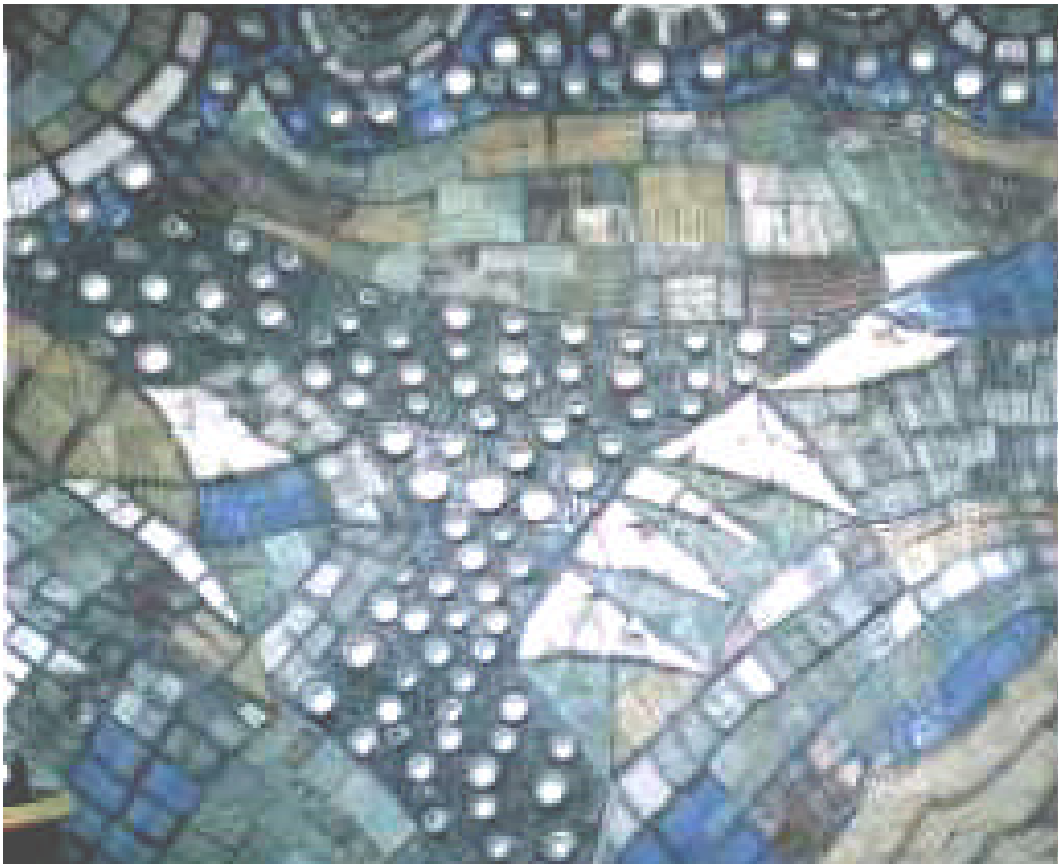


平成13年度

附属図書館概要



玄関ホールの陶壁（作：九谷 興子）

寸 胴 譜

乳白色の愛液を
波々と湛えて
ポーと膨れて
いる優しい壺達
よ
生ぶな袋もの
たちよ
猛き心を太陽色の
笑まいに秘めて
手もなくあらくれを
こなして了う働者
の
鉢達よ粗野で
気取らない平もの
達よ
お前達は
忘れて了うだろつ
か
凜冽の冬嚇熱の
夏
研鑽の星霜を
経て
飴色のぬるま水
泡立つ春巢立ちの
時

お前達を生んで
あぶくのように消えて
いった親型「寸胴」
の眩きを
織の綾目を土と灰
で
捏ね廻し塗りつぶした
重い緞帳で囲わ
れた
暗闇の産褥から
輻輳の軌しみにつれて
ほそく永く絶える
事なく
聞えていた諸有の
元形「寸胴の譜」を
お前達は忘れて
了うだろつか
今は土と白熱の
中
明日風を翔ぼう

表紙 寸胴譜 九谷興子 作 (玄関ホールの陶壁)

(縦 7.65メートル横 8.95メートル 全体で約 1,300 個のブロック製 総重量約 50 トン)

目 次

1 . 沿 革	1
2 . 歴代館長等	3
3 . 組織・運営	
(1) 組 織	5
(2) 運 営	5
(3) 職員配置	5
4 . 利用サービス	6
5 . 諸 統 計	
(1) 蔵書数等：蔵書冊数，雑誌種類数，年間受入図書冊数，年間受入雑誌種類数	7
(2) 経 費：資料費	8
(3) 図書館利用状況：入館者数及び開館日数，貸出冊数， 文献複写件数，現物貸借件数	9
(4) 視聴覚資料・機器数：視聴覚資料所蔵タイトル数，視聴覚機器保有台数	1 1
6 . 情報システム	
(1) 経過概要	1 2
(2) 情報システムの現状	1 3
(3) 学術情報サービス概念図	1 4
(4) システム構成図	1 5
7 . 大型コレクション	1 6
8 . 施 設	
(1) 附属図書館本館：主要室面積，閲覧座席数，平面図	1 8
(2) 医学部分館：主要室面積，閲覧座席数，平面図	2 0
9 . 配 置 図	2 1
10 . 大学位置図	2 2
11 . 図書館業務及び連絡先	2 3

1.沿革

- 昭 24. 5 昭和 24 年法律第 150 号国立学校設置法の公布により、旧制の岐阜師範学校、岐阜青年師範学校及び岐阜農林専門学校を包括して、学芸学部及び農学部からなる岐阜大学が設置され、附属図書館（本館、学芸学部分館及び農学部分館）を設置した。
なお、本館は農学部分館内に併置した。
- 昭 27. 4 岐阜県立大学工学部が国に移管され、岐阜大学工学部として発足、工学部分館を設置した。
- 昭 31. 1 工学部の移転（昭和 29.9）に伴い、農学部構内に工学部分館（木造 2 階建 307 m²）を建設した。
- 昭 34. 4 工業短期大学部が併設され、工学部分館を共用した。
- 昭 36. 3 工学部分館に学生閲覧室、会議室、複写室、宿直室等（木造 396 m²）及び書庫（鉄筋 3 階建 481 m²）を新・増築した。
- 昭 36. 10 農学部分館と工学部分館を統合し、農・工学部分館（工学部分館の建物を使用）に改称した。
なお、本館は農・工学部分館内に併置した。
- 昭 37. 3 学芸学部分館（鉄筋 3 階建 2,333 m²）を建設した。
- 昭 38. 4 本館、学芸学部分館及び農・工学部分館の事務組織を確立し、各分館に図書係を設置した。（学部の所属の分館勤務の職員が、附属図書館の所属となった。）
- 昭 40. 4 教養部が設置され、学芸学部分館を共用した。
- 昭 40. 4 岐阜県立医科大学が国に移管され、岐阜大学医学部として発足（昭和 39.4）、医学部分館を設置した。
- 昭 43. 3 農・工学部分館に指定図書室、新聞閲覧室等（木造 106 m²）を増築した。
- 昭 44. 4 教育学部分館を長良分館に、農・工学部分館を那加分館に改称した。
- 昭 46. 3 那加分館に教官閲覧室、雑誌閲覧室、特許資料室、製本印刷室等（木造 179 m²）を増築した。
- 昭 56. 3 医学部分館（鉄筋 4 階建 1,729 m²）を建設した。
- 昭 57. 3 岐阜大学の統合移転計画に基づき、本館及び那加・長良分館を統合する附属図書館（本館、鉄筋 3 階建 6,385 m²）を現在地に建設した。
- 昭 57. 9 本館及び那加分館を移転し、時間外開館（月～金 20：00 まで、土 16：30 まで）を実施した。
- 昭 57. 10 那加分館を廃止した。
- 昭 59. 4 長良分館を移転し、業務を開始した。
- 昭 59. 6 長良分館を廃止した。
- 昭 62. 12 学術情報センターと接続した。
- 平 2. 6 館報「寸胴」創刊号を発行した。
- 平 4. 2 附属図書館専用電算機（FACOM K650 / Si20）を導入した。
- 平 4. 3 図書館と情報処理センター間を光ケーブル（10Mbps）で接続した。
- 平 4. 6 完全週休 2 日制の実施に伴い、土曜開館（9：00～12：00）を開始した。
- 平 5. 7 学内情報ネットワーク（LAN）に接続した。
- 平 6. 6 附属図書館に部課制を設置し、事務組織を情報管理課専門員（専任）及び 3 係（総務係、資料受入係、目録情報係）、情報サービス課 3 係（閲覧係、学術情報係、分館図書係）に改組した。
- 平 7. 10 ワークステーションによる UNIX 版 OPAC システムを導入した。
- 平 9. 1 自動入退館管理システムを医学部分館に導入し、閉館後の資料の利用サービスを開始した。
- 平 9. 2 図書館業務システムをすべて UNIX ワークステーションに移行した。
- 平 9. 3 自己評価報告書『岐阜大学附属図書館の改革の方向性』を刊行した。
- 平 9. 10 身障者用入退館モニターシステムを本館に導入した。
- 平 11. 4 自己評価報告書『数字でみた附属図書館 - 現状と課題・自己分析結果 - 』を刊行した。

- 平 11. 8 医療技術短期大学部の移転に伴い、図書、雑誌を本館に集中化した。
- 平 11. 12 大学構成員の学術情報と見識を享受できる「学術交流の場」を本館に設置した。
- 平 12. 6 第1回学術交流シンポジウムを開催した。
- 平 13. 3 入退館管理システム（磁気カード式）を本館に導入した。
- 平 13. 3 B S放送の受信装置を本館に設置した。
- 平 13. 3 自動図書貸出返却装置を本館に導入した。

2. 歴代館長等

	館 長	任 期
1	由 水 篤 次 郎 (教)	昭 24. 8. 31 ~ 昭 26. 5. 31
2	渥 美 樟 雄 (農)	26. 6. 1 ~ 28. 5. 31
3	蜷 川 睦 之 助 (農)	28. 6. 1 ~ 28. 9. 30
4	高 橋 悌 蔵 (農)	28. 10. 1 ~ 29. 5. 31
5	平 吉 功 (農)	29. 6. 1 ~ 30. 5. 31
6	各 務 虎 雄 (教)	30. 6. 1 ~ 31. 6. 29
7	由 水 篤 次 郎 (教)	31. 6. 30 ~ 32. 5. 31
8	大 崎 虎 二 (工)	32. 6. 1 ~ 33. 3. 30
9	四 野 宮 哲 郎 (工)	33. 3. 1 ~ 34. 5. 31
10	渡 辺 博 (農)	34. 6. 1 ~ 36. 5. 31
11	長 沼 正 己 (教)	36. 6. 1 ~ 38. 5. 31
12	四 野 宮 哲 郎 (工)	38. 6. 1 ~ 40. 5. 31
13	橋 岡 良 夫 (農)	40. 6. 1 ~ 43. 5. 31
14	栗 本 珍 彦 (医)	43. 6. 1 ~ 43. 10. 31
15	松 井 辰 彌 (工)	43. 11. 1 ~ 46. 10. 31
16	藤 村 一 (医)	46. 11. 1 ~ 49. 10. 31
17	嵩 終 三 (農)	49. 11. 1 ~ 52. 10. 31
18	谷 村 義 勝 (教)	52. 11. 1 ~ 55. 10. 31
19	平 林 芳 夫 (工)	55. 11. 1 ~ 58. 10. 31
20	宮 本 十 蔵 (養)	58. 11. 1 ~ 61. 10. 31
21	池 上 八 郎 (農)	61. 11. 1 ~ 平 元. 10. 31
22	大 谷 勲 (医)	平 元. 11. 1 ~ 4. 10. 31
23	梶 山 雅 史 (教)	4. 11. 1 ~ 9. 10. 31
24	宇 野 尚 雄 (工)	9. 11. 1 ~ 12. 10. 31
25	松 田 之 利 (地)	12. 11. 1 ~

	医学部分館長	任 期
1	竹 友 隆 雄	昭 40. 4. 1 ~ 昭 40. 4. 30
2	栗 本 珍 彦	40. 5. 1 ~ 42. 4. 30
3	藤 村 一	42. 5. 1 ~ 46. 10. 31
4	埴 功	46. 11. 1 ~ 50. 10. 31
5	山 本 道 雄	50. 11. 1 ~ 54. 10. 31
6	難 波 益 之	54. 11. 1 ~ 56. 10. 31
7	坂 田 一 記	56. 11. 1 ~ 58. 10. 31
8	宮 田 昭 吾	58. 11. 1 ~ 60. 10. 31
9	曾 我 美 勝	60. 11. 1 ~ 平 元. 10. 31
10	岡 伸 光	平 元. 11. 1 ~ 5. 10. 31
11	岩 田 弘 敏	5. 11. 1 ~ 9. 3. 31
12	正 村 静 子	9. 4. 1 ~ 13. 3. 31

医学部分館長			任 期	
13	植 松 俊 彦	平	13. 4. 1 ~	

事 務 長			任 期	
1	内 田 孫 三	昭	26. 1. 1 ~	昭 38. 3. 31
2	松 見 弘 道		38. 4. 1 ~	53. 3. 31
3	足 立 孝 美		53. 4. 1 ~	55. 3. 31
4	今 井 晋 平		55. 4. 1 ~	57. 12. 1
5	五 島 久 司		57. 12. 1 ~	62. 3. 31
6	遠 藤 信 男		62. 4. 1 ~	平 元. 3. 31
7	中 村 楨 吾	平	元. 4. 1 ~	2. 3. 31
8	河 田 幸 男		2. 4. 1 ~	4. 3. 31
9	溝 口 敏 博		4. 4. 1 ~	6. 3. 31
10	佐竹良夫(事務取扱)	平	6. 4. 1 ~	6. 6. 23

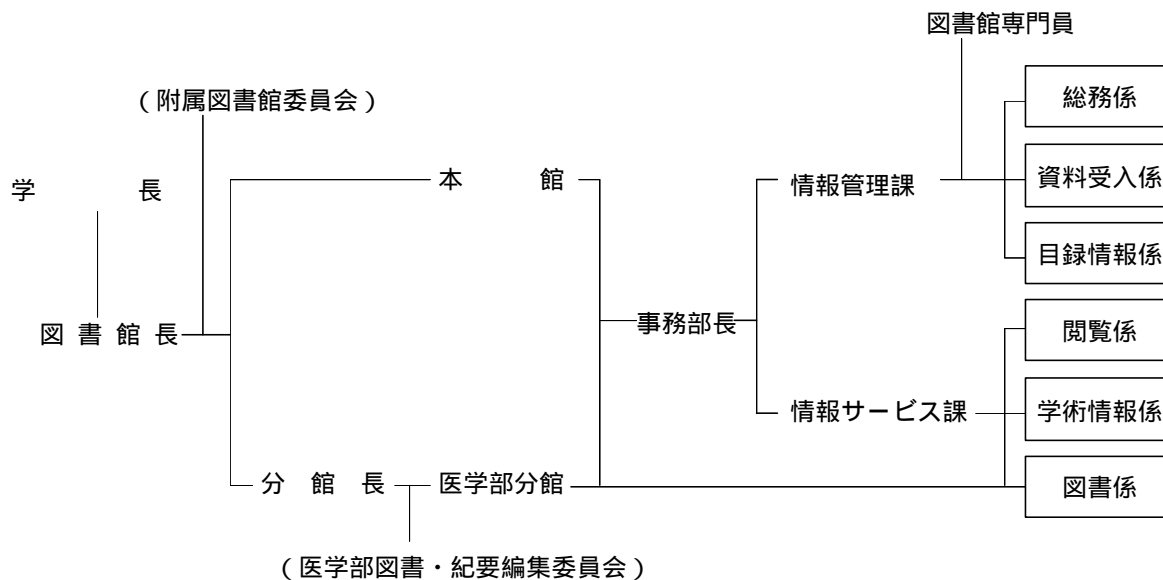
事 務 部 長			任 期	
1	渡 邊 正 人	平	6. 6. 24 ~	8 3. 31
2	山 口 博 基		8. 4. 1 ~	10. 9. 30
3	池 上 彰 一		10. 10. 1 ~	12. 3. 31
4	青 山 弘		12. 4. 1 ~	

情報管理課長			任 期	
1	大 西 隆 司	平	6. 6. 24 ~	10. 3. 31
2	諏 訪 田 義 美		10. 4. 1 ~	12. 3. 31
3	細 戸 康 治		12. 4. 1 ~	

情報サービス課長			任 期	
1	森 生 也	平	6. 6. 24 ~	8. 3. 31
2	青 木 利 根 男		8. 4. 1 ~	10. 12. 31
3	弘 瀬 高 久		11. 1. 1 ~	

3 . 組織・運営

(1) 組織



(2) 運営

附属図書館委員会 …… 図書館の重要事項について審議

構成： 図書館長，医学部分館長，各学部の教官各 2 人，医療技術短期大学部の教官 1 人

医学部図書・紀要編集委員会 …… 医学部分館の運営と「岐阜大学医学部紀要」の編集について審議

構成： 分館長，教授 3 人，助教授又は講師 4 人，助手 4 人

(3) 職員配置

(平成 13 年 5 月 1 日現在)

区 分	一般職員	図書館職員	計	非常勤職員	合 計
本 館	人	人	人	人	人
事 務 部 長	1		1		1
課 長	2		2		2
図 書 館 専 門 員		1	1		1
総 務 係	2		2		2
資 料 受 入 係		2	2	2	4
目 録 情 報 係		3	3	1	4
閲 覧 係	1	1	2		2
学 術 情 報 係		2	2		2
計	6	9	15	3	18
医学部分館					
図 書 係	1	1	2	2	4
合 計	7	10	17	5	22

4. 利用サービス

開館時間（春季・夏季等休業中は、開館時間を短縮することがある。）

本館	月曜日・火曜日	午前 9 時	～	午後 10 時
	水曜日～金曜日	午前 9 時	～	午後 8 時
	土曜日	午前 10 時	～	午後 4 時
医学部分館	月曜日～金曜日	午前8時30分	～	午後 8 時
	土曜日	午前 11 時	～	午後 5 時

休館日

- ア. 日曜日
- イ. 国民の祝日に関する法律（昭和 23 年法律第 178 号）に規定する休日
- ウ. 12 月 28 日から同月 31 日まで及び翌年 1 月 2 日から同月 4 日まで

入館

- ア. 教職員及び学生は、図書館利用証を携帯する。
- イ. 学外者は、閲覧依頼状又は身分証明書等を提示して館長（分館長）の許可を求める。

閲覧

一部貴重書を除き全面開架式としているので、利用者は、書架から資料（図書、雑誌等）を自由に取り出して閲覧する。

一般貸出

区分	本館		医学部分館	
	冊数	期間	冊数	期間
教官・名誉教授・大学院学生	7	2週間	5	1週間
学生・事務職員・医員・研修医	5		3	
学外者	2			

レファレンス・サービス

- ア. 資料の使い方及び探し方についての案内
- イ. 資料の所在についての調査
- ウ. 研究テーマについて必要な文献検索の援助
- エ. 言葉・事柄・人名・地名等の質問に関する資料の提供

文献複写

- ア. 館内の資料（図書・雑誌）を複写できるように複写機を備え付けている。
- イ. 学内に所蔵していない資料については、他大学・国立国会図書館・科学技術振興事業団または国外機関等に複写申し込みを行う。

相互貸借

学内に所蔵していない図書について、本学職員に限り、他の大学等に借用の申し込みを行う。

5 . 諸統計

(1) 蔵書数等

蔵書冊数

平成 1 3 年 4 月 1 日現在

区 分	和 書	洋 書	計
本 館	520,038 冊	215,277 冊	735,315 冊
医学部分館	62,522	76,226	138,748
計	582,560	291,503	874,063

雑誌種類数

区 分	和雑誌	洋雑誌	計
本 館	7,185 種	4,201 種	11,386 種
医学部分館	1,214	1,729	2,943
計	8,399	5,930	14,329

年間受入図書冊数

区 分	年 度	和 書	洋 書	計
	本 館	8(1996)	11,198 冊	4,861 冊
9(1997)		12,005	4,401	16,406
10(1998)		9,733	3,782	13,515
11(1999)		8,726	3,445	12,171
12(2000)		9,197	4,045	13,242
医学部分館	8(1996)	1,907	2,694	4,601
	9(1997)	2,116	2,165	4,281
	10(1998)	1,372	2,112	3,484
	11(1999)	1,308	1,690	2,998
	12(2000)	1,171	1,644	2,815
計	8(1996)	13,105	7,555	20,660
	9(1997)	14,121	6,566	20,687
	10(1998)	11,105	5,894	16,999
	11(1999)	10,034	5,135	15,169
	12(2000)	10,368	5,689	16,057

年間受入雑誌種類数

区 分	年 度	和雑誌	洋雑誌	計
	本 館	8(1996)	2,169 種	1,359 種
9(1997)		2,171	1,311	3,482
10(1998)		2,180	1,238	3,418
11(1999)		1,932	1,132	3,064
12(2000)		2,132	1,128	3,260
医学部分館	8(1996)	556	608	1,169
	9(1997)	438	598	1,036
	10(1998)	416	496	912
	11(1999)	387	554	941
	12(2000)	394	511	905
計	8(1996)	2,730	1,967	4,697
	9(1997)	2,609	1,909	4,518
	10(1998)	2,596	1,734	4,330
	11(1999)	2,319	1,686	4,005
	12(2000)	2,526	1,639	4,165

(2) 経費

資料費

(千円)

区 分	年 度	図書館資料費
	本 館	8(1996)
9(1997)		175,587
10(1998)		158,969
11(1999)		164,694
12(2000)		156,772
医学部分館	8(1996)	53,673
	9(1997)	58,946
	10(1998)	62,687
	11(1999)	59,200
	12(2000)	55,452
計	8(1996)	219,604
	9(1997)	234,533
	10(1998)	221,656
	11(1999)	223,894
	12(2000)	212,224

(3) 図書館利用状況

入館者数及び開館日数

区 分	年度	開館日数	入 館 者 数			計
			教 職 員	学 生	学 外 者	
本 館	8(1996)	279 日	9,631 人	157,011 人	2,887 人	169,529 人
	9(1997)	280	9,763	145,726	3,759	159,248
	10(1998)	283	10,901	143,075	2,855	156,831
	11(1999)	284	9,863	162,607	4,335	176,805
	12(2000)	282	10,336	162,799	6,340	179,475
医学部分館	8(1996)	290	19,881	36,133	949	56,963
	9(1997)	290	21,550	32,826	785	55,161
	10(1998)	293	20,742	27,618	753	49,113
	11(1999)	293	18,300	29,234	689	48,223
	12(2000)	292	16,076	31,895	975	48,946
計	8(1996)		29,512	193,144	3,665	226,492
	9(1997)		31,313	178,552	4,544	214,409
	10(1998)		31,643	170,693	3,608	205,944
	11(1999)		28,163	191,841	5,024	225,028
	12(2000)		26,412	194,694	7,315	228,421

貸出冊数

区 分	年度	貸 出 冊 数			計
		教 職 員	学 生	学 外 者	
本 館	8(1996)	2,433 冊	49,039 冊	418 冊	51,890 冊
	9(1997)	2,536	46,271	547	49,354
	10(1998)	2,548	40,467	481	43,496
	11(1999)	2,424	43,381	649	46,454
	12(2000)	2,837	45,076	1,090	49,003
医学部分館	8(1996)	2,060	4,374	-	6,407
	9(1997)	905	4,797	-	5,702
	10(1998)	1,887	4,559	-	6,446
	11(1999)	1,592	5,257	-	6,849
	12(2000)	1,360	6,062	-	7,422
計	8(1996)	4,493	53,386	418	58,297
	9(1997)	3,441	51,068	547	55,056
	10(1998)	4,435	45,026	481	49,942
	11(1999)	4,016	48,638	649	53,303
	12(2000)	4,197	51,138	1,090	56,425

文献複写件数

区 分	学外文献複写（図書館間相互協力）							計		学内文献複写
	国 内				国 外					
	年度	大学図書館		その他			受付	依頼	受付	
本 館		8(1996)	3,060件	5,942件	258件	450件				0件
	9(1997)	3,303	6,009	156	444	0	53	3,459	6,506	35,939
	10(1998)	4,449	6,581	230	363	0	76	3,679	7,020	30,774
	11(1999)	3,535	6,047	155	212	0	72	3,690	6,331	27,381
	12(2000)	3,751	6,050	84	220	0	82	3,835	6,352	26,271
医学部分館	8(1996)	5,300	3,914	90	28	1	0	5,391	3,942	36,039
	9(1997)	5,798	4,509	160	22	0	0	5,958	4,531	37,401
	10(1998)	5,300	4,732	122	18	0	0	5,422	4,750	38,150
	11(1999)	8,130	3,638	163	24	0	0	8,293	3,662	35,151
	12(2000)	7,486	3,840	194	16	0	0	7,680	3,856	29,634
計	8(1996)	8,360	9,856	408	478	1	60	8,769	10,394	72,449
	9(1997)	9,101	10,518	316	466	0	53	9,417	11,037	73,340
	10(1998)	8,749	11,313	352	381	0	76	9,101	11,770	68,932
	11(1999)	11,665	9,685	318	236	0	72	11,983	9,993	62,532
	12(2000)	11,237	9,890	278	236	0	82	11,515	10,208	55,905

現物貸借件数（図書館間相互協力）

区 分	年度	大学図書館		その他		計	
		貸出	借用	貸出	借用	貸出	借用
本 館	8(1996)	121件	183件	4件	20件	125件	203件
	9(1997)	119	156	14	27	133	183
	10(1998)	210	271	13	29	223	300
	11(1999)	287	271	32	29	319	300
	12(2000)	422	262	47	47	469	309
医学部分館	8(1996)	14	21	0	0	14	21
	9(1997)	10	22	0	0	10	22
	10(1998)	9	22	0	0	9	22
	11(1999)	14	26	0	0	14	26
	12(2000)	16	19	0	0	16	19
計	8(1996)	135	204	4	20	139	224
	9(1997)	129	178	14	27	143	205
	10(1998)	219	293	13	26	232	319
	11(1999)	301	297	32	29	333	326
	12(2000)	438	281	47	47	485	328

レファレンス（参考業務）利用件数

区 分	利用者別内訳					内容別内訳			情報検索
	年度	教職員	学生	学外者	計	所在調査	事項調査	利用指導	
本 館	8(1996)	1,245件	2,193件	469件	3,907件	2,586件	403件	918件	1,118件
	9(1997)	1,605	1,895	632	4,132	2,674	476	982	7,208
	10(1998)	1,653	1,946	590	4,193	2,743	419	1,031	12,395
	11(1999)	1,355	1,596	480	3,431	1,751	308	1,372	7,094
	12(2000)	1,603	1,912	596	4,111	2,672	370	1,069	9,789
医学部分館	8(1996)	1,763	441	79	2,283	116	29	2,138	21,351
	9(1997)	1,890	472	106	2,468	116	29	2,323	22,811
	10(1998)	1,357	339	120	1,816	117	29	1,670	19,544
	11(1999)	1,055	264	102	1,421	118	29	1,274	14,845
	12(2000)	889	222	122	1,233	350	88	795	15,863
計	8(1996)	3,008	2,634	548	6,190	2,702	432	3,056	22,469
	9(1997)	3,495	2,367	738	6,600	2,790	505	3,305	30,019
	10(1998)	3,010	2,285	714	6,009	2,860	448	2,701	31,939
	11(1999)	2,410	1,860	582	4,852	1,869	337	2,646	21,939
	12(2000)	2,492	2,134	718	5,344	3,022	458	1,864	25,652

(4) 視聴覚資料・機器数

視聴覚資料所蔵タイトル数

区 分	マイクロフィルム	マイクロフィッシュ	カセットテープ	ビデオテープ	CD・LD	レコード	映画フィルム	スライド	CD-ROM	その他
	タイトル	タイトル	タイトル	タイトル	タイトル	タイトル	タイトル	タイトル	タイトル	タイトル
本 館	65	3	61	456	126	0	0	1	75	0
分 館	0	1	5	510	23	0	0	6	33	0

視聴覚機器保有台数

区 分	マイクロリダー	テープリーダー	ビデオコーダー	CD・LDプレーヤー	スライドプロジェクター	CD-ROM装置
本 館	1台	3台	7台	4台	2台	5台
分 館	0	4	2	1	0	4

6 . 情報システム

(1) 経過概要

- 昭50 . 7 図書館員の電算化打ち合わせ会（電算化研究グループ）を発足した。
- 昭50 . 8 外国雑誌目録を出力した。
- 昭52 . 4 データ作成機（カシオ - 910）による図書・雑誌受入業務の開発をした。
- 昭52 . 7 図書の分類目録・著者書名索引を出力した。
- 昭55 . 4 パソコン（カシオ - 900）を設置し、図書・雑誌受入業務をカシオ - 910から切り替えた。
新館移転に向けて開架図書（6万冊）の遡及入力を開始した。
- 昭59 . 6 情報処理センター（FACOM M-360）のTSSで図書・雑誌システムを開発した。
- 昭59 . 10 閲覧システムを開発した。
- 昭60 . 1 オンライン目録検索システム（OPAC）を開発した。
- 昭60 . 4 研究用図書（9万冊）の遡及入力を開始した。
- 昭62 . 12 学術情報センターと接続した。
- 昭63 . 4 学術情報センターの目録・所在情報システムサービスの利用を開始した。
- 平 4 . 2 図書館専用電算機（FACOM K650/Si20）を導入し、新システム（ILIS）に切替えた。
- 平 4 . 3 図書館と情報処理センター間を光ケーブル（10Mbps）で接続した。
- 平 4 . 4 学術情報センターのILLシステムサービスの利用を開始した。
- 平 5 . 7 学内情報ネットワーク（LAN）に接続した。
- 平 6 . 6 学内LANを利用し、UNIXファイルサーバ（S-4/10モデル51）によるMEDLINE（医学文献データベース）の情報提供サービスを開始した。
- 平 6 . 10 学術情報センターの学術雑誌目次速報データベース形成業務に参加した。
- 平 7 . 10 ワークステーションによるUNIX版OPACシステムを導入した。
- 平 8 . 8 図書館ホームページを開設した。
- 平 9 . 2 図書館業務システムをすべてUNIXワークステーションに移行した。
- 平 9 . 4 ホームページからWeb版OPACの利用を開始した。
CAonCDのネットワーク利用を開始した。
- 平 9 . 8 集密書庫図書の遡及入力を開始した。
- 平 9 . 11 雑誌記事索引CDのネットワーク利用を開始した。
- 平 9 . 11 貴重図書奈良絵本「小しきふ」をホームページで公開した。
- 平10 . 1 図書館ホームページを岐阜大学公式ホームページにリンクした。
- 平10 . 11 岐阜大学学位論文（要旨） 科学研究費補助金研究成果報告書（前書き等）岐阜大学関係分をデータベース化し、ホームページから提供した。
- 平11 . 4 CD-ROMサーバによるネットワーク対応CD-ROM(医中誌)の情報提供サービスを開始した。
- 平13 . 2 UNIXサーバ（GP400Sモデル10）のクライアントサーバ・システムを導入し、図書館パッケージLINUS-NCによる図書館業務を開始した。

(2) 情報システムの現状

閲覧業務

図書・雑誌の貸出，返却，予約，図書利用者管理，利用統計処理等

目録作成業務

総合目録データベース（NACSIS-CAT）の利用（登録） 岐阜大学図書目録データベースの作成，研究用貸出，管理換，廃棄等

図書受入業務

図書の発注，予約，契約，検収，受入，図書・雑誌等資料費の予算・支払状況の管理

雑誌受入業務

外国雑誌・国内雑誌の一括購入，到着巻号の受付，製本，支払，総合目録データベース（NACSIS-CAT）の利用（登録） 岐阜大学雑誌目録データベースの作成

参考調査業務

I L Lシステム（文献複写依頼、文献複写受付、現物貸借依頼、現物貸借受付、I L L統計）情報検索システムの管理

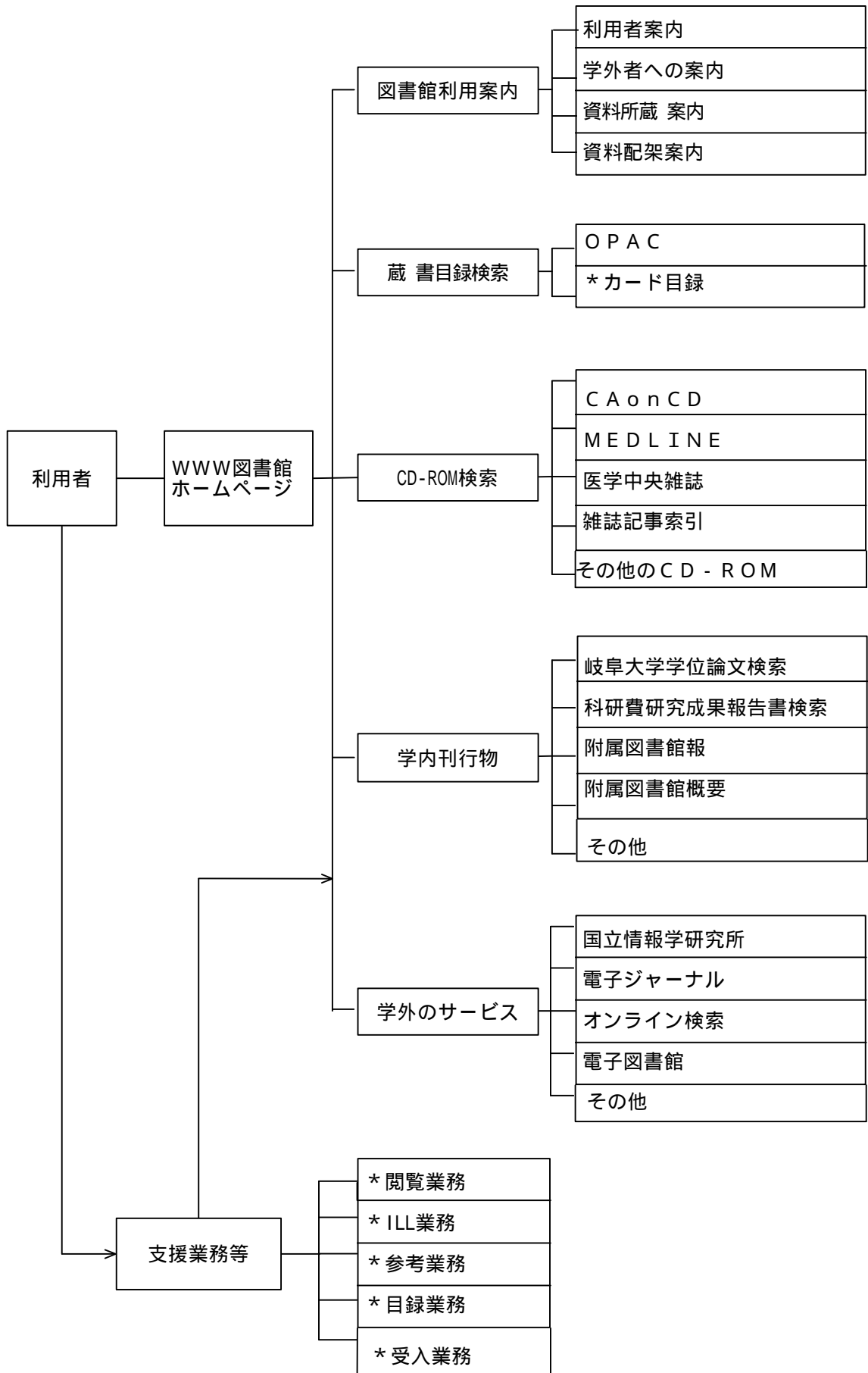
情報検索・広報サービス

岐阜大学蔵書(図書・雑誌)のオンライン目録検索サービス（O P A C） オンライン情報検索サービス（DAIALOG, JOIS, NACSIS- I R 等）、CD-ROM 情報検索サービス（MEDLINE, CaonCD, 雑誌記事, 医学中央雑誌, CC on CD 等） ホームページ

システム管理

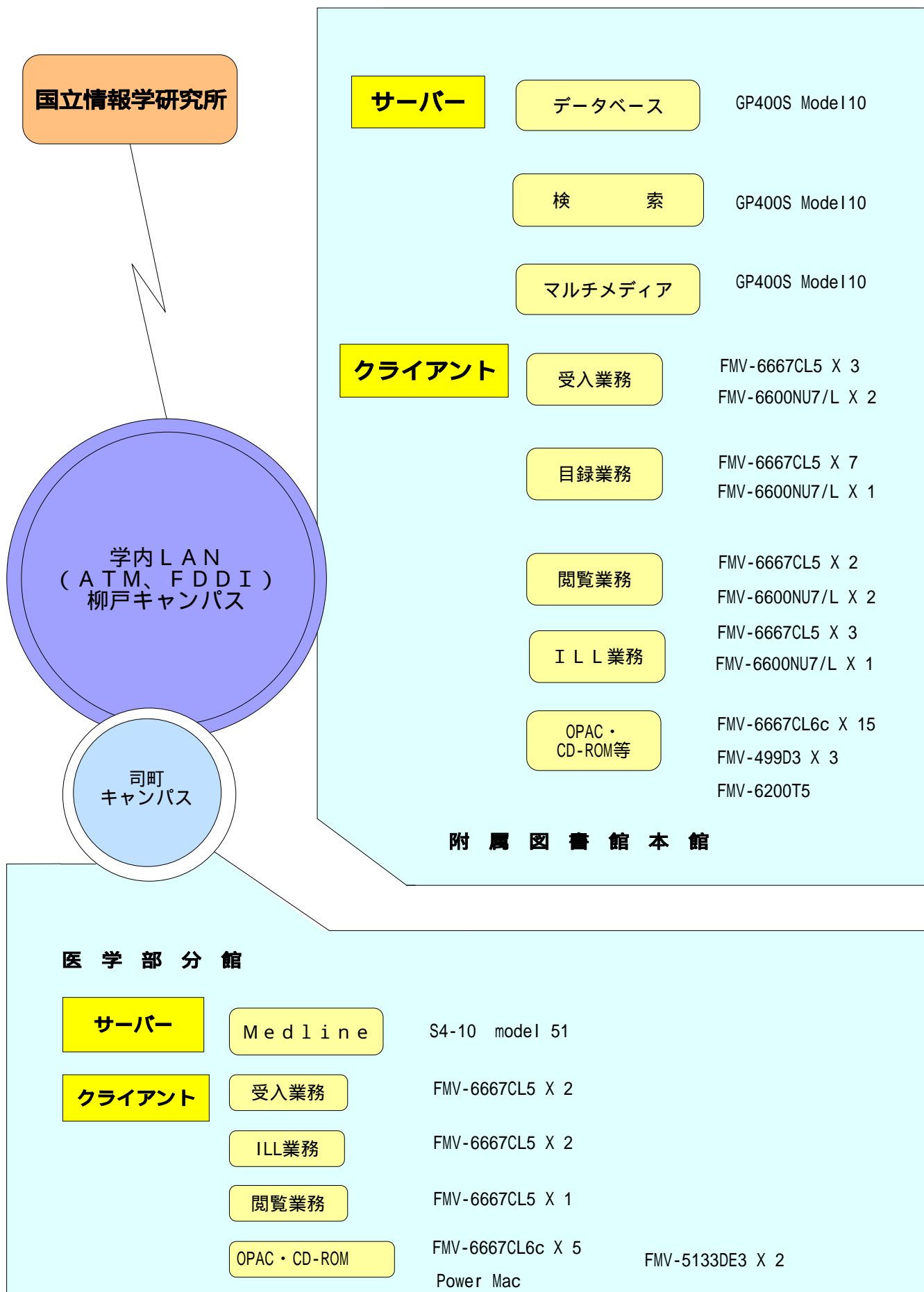
システム及びデータベースの維持・管理等

(3) 学術情報サービス概念図



* はネットワーク未対応利用者サービス

(4) システム構成図



7. 大型コレクション

静嘉堂文庫所蔵国語学資料集成（マイクロフィルム）

静嘉堂文庫の蔵書の内，松井簡治博士の旧蔵書を中心にした江戸時代から明治初期にかけての国語学関係の写本・版本・活字本（明治時代）472部，769冊のマイクロフィルム版である。

文法・文字，仮名遣，訓点，音韻，言語・語源・冠辞，方言・俗言・俚諺に分類され，収録されている。

静嘉堂文庫所蔵歌学資料集成（マイクロフィルム）

静嘉堂文庫に架蔵されている和歌および連歌俳諧，狂歌川柳関係の古典籍資料約 2,000点（5,000冊）から，重複本および明治期以降の刊本を除いた，1,333点（3,192冊）余のマイクロフィルム版である。

総記，勅撰集，私撰集，御集・家集，歌合・歌会和歌，連歌・俳諧附俳文，狂歌・川柳附狂文の7編に分類編集されて，収録されている。

大東急記念文庫所蔵江戸文学総瞰（マイクロフィルム）

大東急記念文庫の特色あるコレクションの一つ，和田雲村蒐集による旧久原文庫のうち，江戸期の板本の中より厳選された 878点，1,530冊の江戸文学関係の原本のマイクロフィルム版であり，お伽草子，假名草子，浮世草子，…洒落本と，系統的に収録されている。

大東急記念文庫所蔵古写古版物語文学総瞰（マイクロフィルム）

大東急記念文庫の特色あるコレクションの一つ，和田雲村蒐集による旧久原文庫をもとに，いわゆる王朝時代の古物語，説話物語，歴史物語，軍記物語に，随筆，日記・紀行をも加えて，古字，古版の特別書を中心とした物語文学 95点，695冊のマイクロフィルム版である。

ウェブスター：アメリカ英語辞書コレクション（原本）

ウェブスター辞書として刊行されている，ウェブスター自身による 1806年の初版本から，ウェブスター没後の 100年目にあたる 1943年に刊行された辞書までの異版 100点，108冊から成っている。

ウェブスター辞書は，万人のための辞書としてアメリカ英語の発音と綴りの統一に大きく寄与し，語彙，用法，語義等の変遷，辞書作成史について研究するうえでの重要な資料といえる。

明治・大正・昭和期教育関係新聞雑誌完全復刻版コレクション（復刻版）

明治・大正・昭和三代にわたる教育実践報告，また教育時事問題をめぐる教育世論の動向等，教育界内外の広範な教育事象を克明微細に報じた教育関係新聞雑誌の完全復刻版コレクション。

環境問題研究コレクション（原本）

アメリカ、イギリス、ドイツを中心として、世界各地で刊行された、環境問題研究学の学術文献のコレクションである。アメリカ「天然資源と環境」「天然資源法雑誌」、イギリス「都市計画、環境法雑誌」、ドイツ「水法研究誌」「環境法研究叢書」をはじめとして雑誌 19 点、叢書 26 点、図書 200 冊から成っており、環境問題を研究するうえでの重要な資料といえる。

ランドル・ベルンシュタイン数値表 第 1 群 原子核・素粒子物理学

自然科学分野における著名な数値表。図書館は、このうち原子核・素粒子物理学に関する最新データを収録した第 1 群の 13 巻を所蔵している。

8 . 施設

(1) 附属図書館 (総面積 6 , 3 8 5 m²)

主要室面積

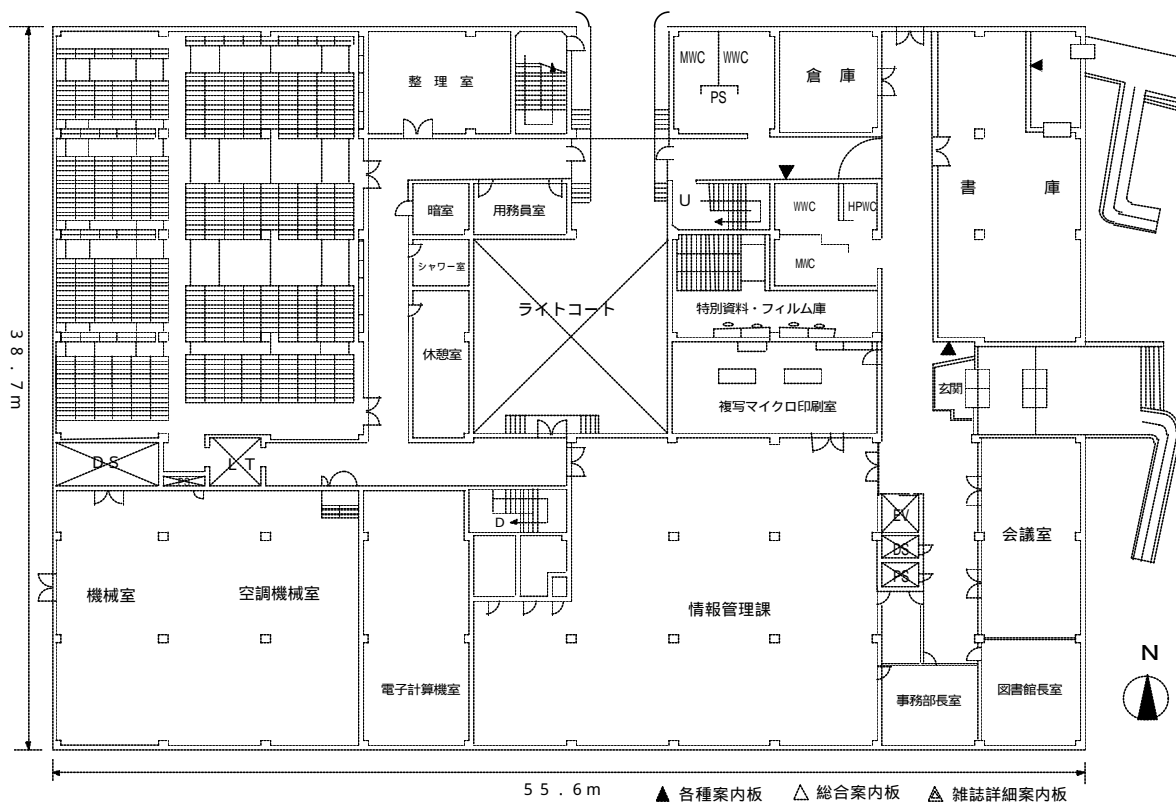
2 階 閱 覧 コ ー ナ ー	2 8 3 m ²	積 層 書 庫 1 ~ 3 層	7 7 5 m ²
3 階 閱 覧 コ ー ナ ー	5 5 4 m ²	集 密 書 庫	3 8 1 m ²
3 階 視 聴 覚 コ ー ナ ー	3 0 m ²	資 料 保 管 室	1 6 2 m ²
特 別 閱 覧 室 (1 , 2)	6 7 m ²	特 殊 資 料 ・ フ ィ ル ム 庫	4 9 m ²
多 人 数 用 A V ル ー ム	7 7 m ²	1 階 玄 関 ホ ー ル	1 4 4 m ²
散 読 室	6 2 m ²	館 長 室	3 0 m ²
展 示 コ ー ナ ー	3 8 m ²	会 議 室	6 0 m ²
目 録 コ ー ナ ー	1 3 4 m ²	事 務 部 長 室	2 2 m ²
2 階 ホ ー ル	2 8 4 m ²	事 務 室	4 0 7 m ²
2 階 開 架 式 書 架	5 6 4 m ²	電 算 機 室	7 7 m ²
3 階 開 架 式 書 架	6 5 7 m ²		

閱 覧 座 席 数 5 0 3 席

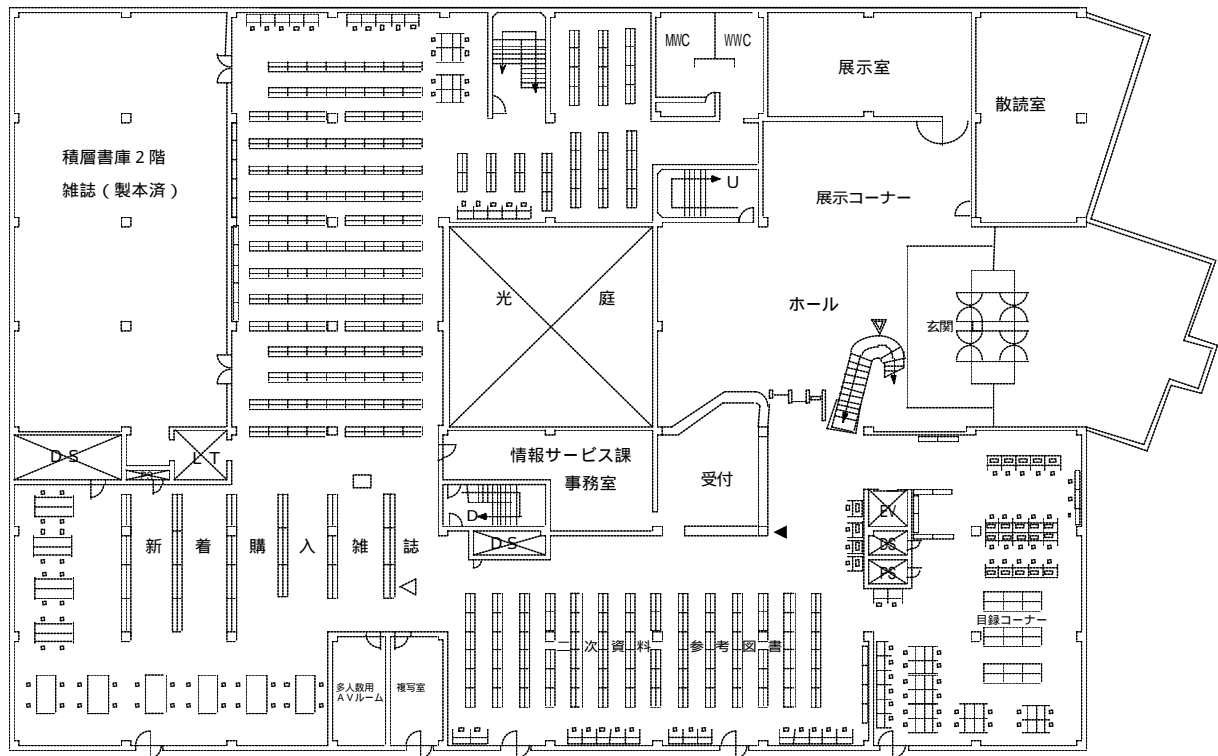
閱 覧 コ ー ナ ー 4 8 7 席 特 別 閱 覧 室 1 6 席

平 面 図

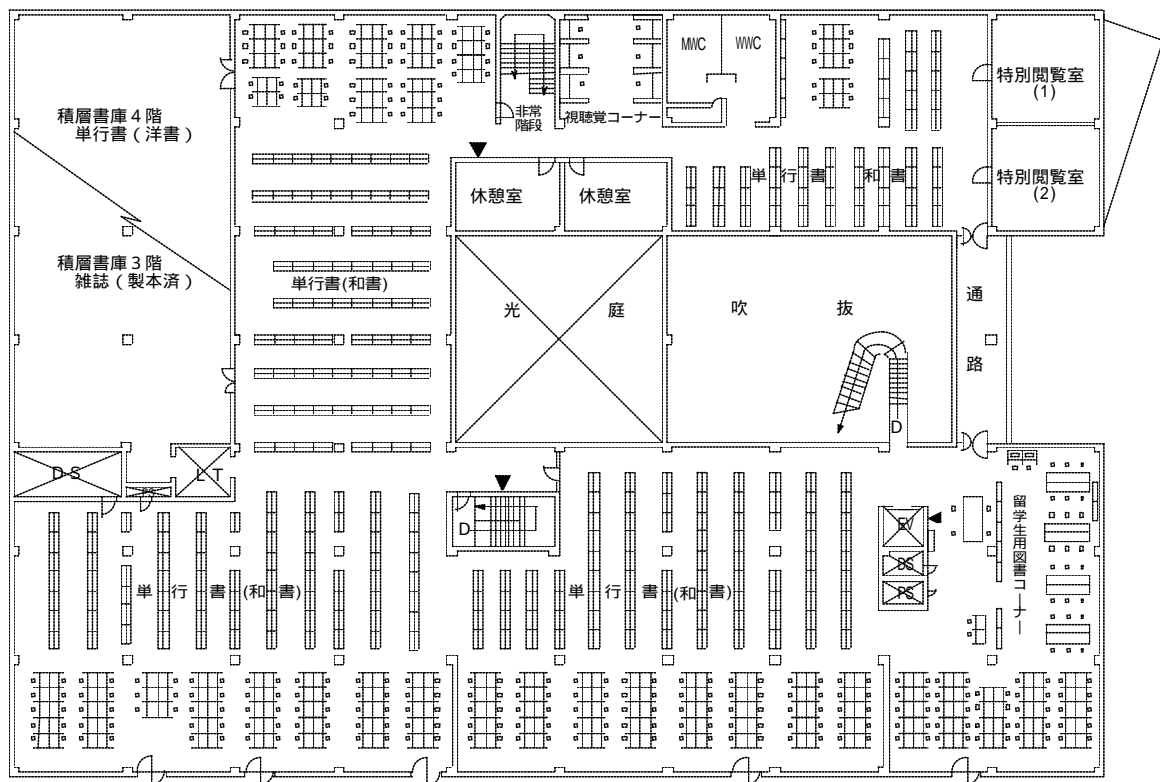
1 階



2 階



3 階



(2) 医学部分館 (総面積 1 , 7 2 9 m²)

主要室面積

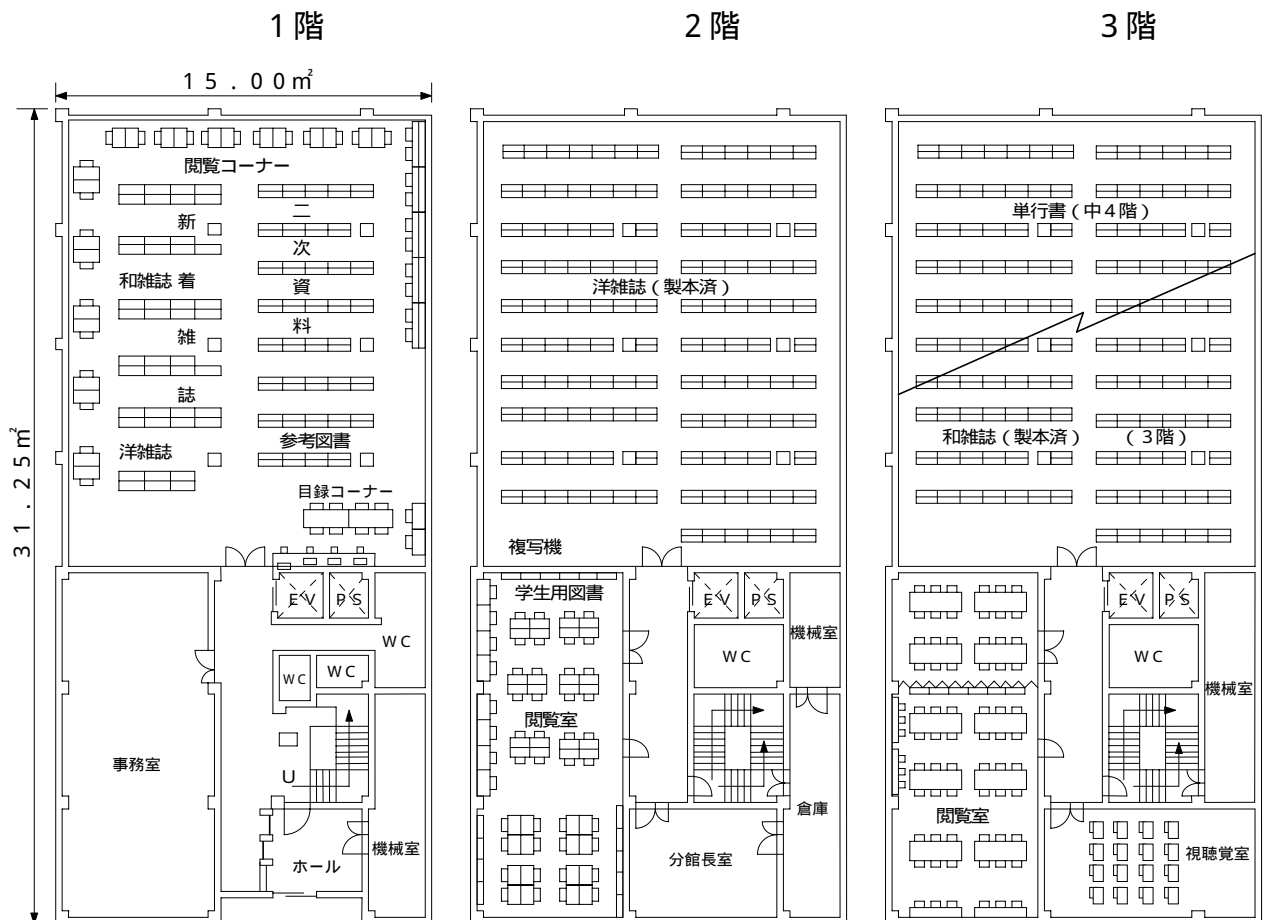
閱 覧 コ ー ナ ー	2 9 5 m ²
開 架 式 書 架	9 2 4 m ²
視 聴 覚 室	3 9 m ²
玄 関 ホ ー ル	1 6 m ²
分 館 長 室	2 8 m ²
事 務 室	9 0 m ²

閲覧座席数 1 6 0 席



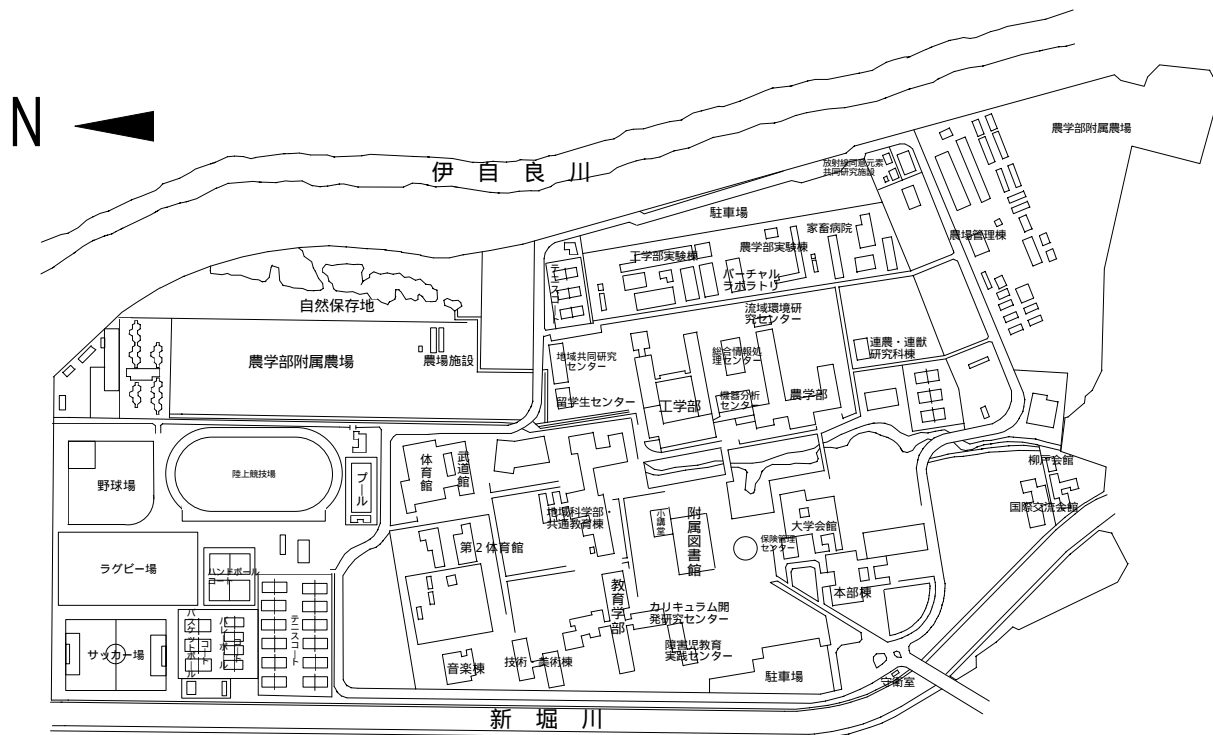
医学部分館玄関

平 面 図

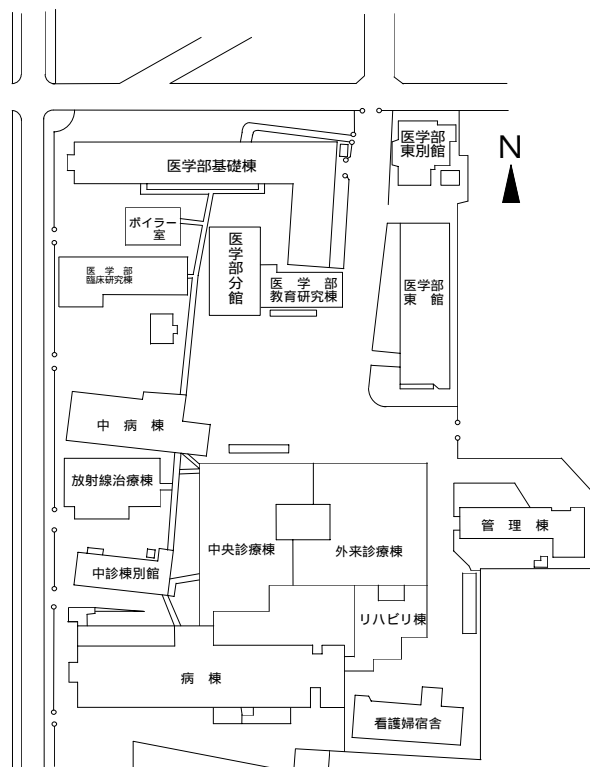


9. 配置図

附属図書館（柳戸地区）



医学部分館（司町地区）



医学部分館 玄関ホール

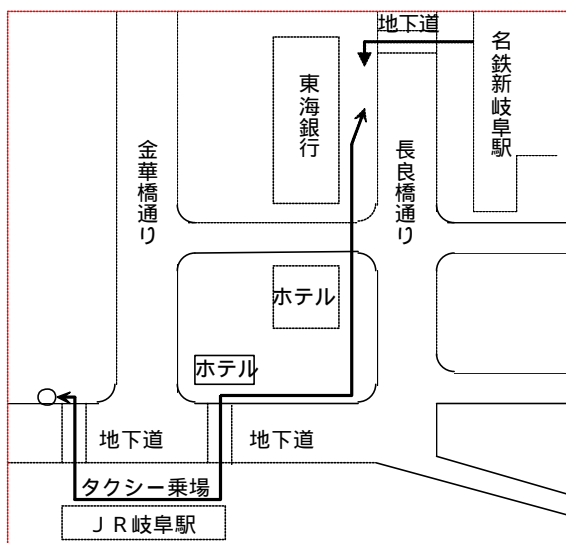


医学部分館 2次資料、目録・書誌コーナー

10. 大学位置図



岐阜駅バス停



岐阜大学柳戸キャンパスまでの交通機関

- バス乗場 岐阜バス 名鉄新岐阜駅 番
 (岐大キャンパス線)
 (降車駅: 岐阜大学(終点))
 (忠節経由 約30分)
 (長良北町経由 約35分)
- タクシー 新岐阜・岐阜駅前から約20分

岐阜大学司キャンパスまでの交通機関

- バス乗場 岐阜バス・名鉄バス 名鉄新岐阜駅 番
 (長良橋経由の路線ならどれでもよい)
 (降車駅: 大学病院前 約10分)
- 市営バス JR岐阜駅11番
 (6, 7番路線)
 (降車駅: 大学病院西口 約10分)
- タクシー 新岐阜・岐阜駅前から約8分

1 1 . 図書館業務及び連絡先

所在地・電話番号	係等名	電話番号	業務内容等	
本館 〒501-1193 岐阜市柳戸1番1 <058> 230-1111(代) FAX 情報管理課 <058> 293-2194 情報サービス課 <058> 230-1107	1	館長	293-2180 (2180)	
		事務部長	293-2181 (2181)	
		情報管理課長	293-2182 (2182)	
		専門員	293-2183 (2183)	
	F	総務係	293-2184 (2184) 293-2185 (2185)	庶務・会計
		資料受入係	293-2186 (2186) 293-2187 (2187)	資料の購入・雑誌の整理
		目録情報係	293-2188 (2188) 293-2189 (2189)	図書の整理・研究用図書の貸出し
2	情報サービス課長	293-2190 (2190)		
	F	閲覧係	293-2191 (2191)	館内案内・図書の貸出し 特殊資料・施設の利用・学外者の入館手続き
		学術情報係	293-2193 (2193)	レファレンスサービス・文献複写・相互利用
医学部分館 〒500-8705 岐阜市司町40 <058> 265-1241(代) FAX <058> 263-3184	1	分館長		
	F	図書係	(2323) 267-2324 (2324) (2325)	館内案内・資料の貸出し 岐阜大学医学部紀要 資料の購入・研究用図書の貸出し レファレンスサービス・文献複写 相互利用・雑誌の受入・整理

(注) 電話番号には、学外からの直通番号を記した。

キャンパス内からの問い合わせは()内の内線番号をお願いします。